

CENTRALITAS QUEMADORES GAS



MMI 962.1

DESCRIPCIÓN

Terminales para motor de compuerta de aire.
Restablecimiento remoto integrado para bloqueos.

Detección de llama:

- Sonda de ionización
- Detector de parpadeo por infrarrojos características GY

INTRODUCCIÓN

El control automático de seguridad del quemador de gas MMI 962.1 controla y monitorea quemadores de gas quemado y combinados de cualquier carga térmica nominal (probada y certificada según EN 298).

Si se conecta una unidad de compuerta de aire, una operación de 2 etapas con dos válvulas de combustible o una operación de modulación con una válvula de combustible es posible.

Varios tipos y designaciones de modelos diferencian el controles automáticos de seguridad con respecto al programa épocas, así como con respecto a las diferentes normas nacionales. La caja de control tipo MMI 962.1 Mod. 23 se pueden utilizar en lugar de los tipos MMI 812 Mod. 23 o MMI 812.1 Modificación. 23.

CARACTERÍSTICAS CONSTRUCTIVAS

The automatic control is housed in a non-inflammable, transparent, plug-in type plastic case and contains:

- Motor síncrono con engranajes reductores de velocidad como el accionamiento para la leva de conmutación
- Leva de conmutación con visualización de programa informativo en color
- Ensamblaje de levas 12 veces para controlar el programa secuencia
- Placas de circuitos tipo plug-in con los componentes electrónicos

Los siguientes elementos indicadores y operativos importantes se encuentran en el panel frontal del control automático

- Pulsador iluminado para indicación de averías y reiniciar
- Pantalla de programa en color
- Tornillo para montaje central



DATOS TÉCNICOS

Tensión de funcionamiento:	220/240 V (-15..+10%) 50 Hz
La diferencia de frecuencia:	Resultados proporcionales a la desviación del tiempo
Fusible nominal:	Máx. 10 A rápido, 6 A lento
El consumo de energía:	10 VA
Max. carga por salida:	<ul style="list-style-type: none"> • Terminal 3: 2A, cos φ 0.2 • Terminal 4,B: 2A, cos φ 0.4 • Terminal 5, 6, C: 1A, cos φ 0.4 • Carga total: 5A, cos φ 0.4
Sensibilidad del amplificador:	1 μA
Mínimo requerido corriente ionización:	5 μA
Cable detector de llama:	Máx. 20m de longitud de cable
Monitor de presión de aire:	Contacto de trabajo 4 A, 230 V
Tiempo de espera para remedio de mal funcionamiento:	No
Detector de incendios	
<ul style="list-style-type: none"> • Sonda de ionización • Detector de parpadeo por infrarrojos: 	• IRD 1020
Peso, incl. base:	350 g
Posición de montaje:	Ninguna
Estándar de aislamiento:	IP 44
Ambiente admisible temperatura para controlador y detector de llama:	-20 °C... +60 °C
Certificación Europea:	EN 298

tiempos de programa (seg.)		MMI 962.1
Modelo		23
Tiempo de espera al inicio	tw	8
Max. tiempo de reacción para el aire	tlw	15
interruptor de prueba	tv1	30
Tiempo de prepurga	tlk	38
Señal LK abierta	tvz	3
Tiempo de preencendido	tz	6.6
Tiempo de seguridad	ts	3
Retardo de tiempo term.6 / term. C	tv2	8

NOTAS DE APLICACIÓN

1. Monitoreo de llamas

La vigilancia de la llama se puede realizar con las siguientes detectores de llama:

- Con electrodos de ionización en redes eléctricas con puesta a tierra conductor neutro, utilizable con quemadores de gas (interferencia los efectos de la chispa de encendido no pueden influir en la formación de la señal de llama).
- Con detector de parpadeo por infrarrojos tipo IRD 1020 para todos los tipos de quemadores. (siehe Dok. 746)

2. Control de quemador

- El control del quemador MMI 962.1 presenta un bajo voltaje protección. Si la tensión de alimentación cae por debajo de 160 V durante el funcionamiento, el quemador se apaga. Cuando el la tensión de alimentación sube por encima de 180 V, el quemador funciona un reinicio de forma independiente.
- El control automático del quemador MMI solo funciona cuando una carga está conectada al terminal 5. Si la válvula de combustible está interrumpido por un contacto externo durante el prepurgado fase, una resistencia de máx. 22 kW, 4 vatios deben ser aplicado entre los terminales 5 y 8.
- Prueba funcional del monitor de presión de aire antes de la puesta en marcha y monitorización de la presión del aire durante el tiempo de prepurga, así como en el estado de funcionamiento del quemador. Para aplicaciones normales, un contacto de trabajo con la potencia nominal de 4 A / 230 V es suficiente.
- En el caso del control automático MMI 962.1, contactos se puede instalar entre los terminales 1 y 9 (p. ej., válvula contactos de posición límite). Estos se comprueban por su posición de cierre correcta cuando se pone en marcha la unidad. El La conexión 1-9 debe estar cerrada durante el arranque fase del control automático.
- No se debe conectar ninguna válvula de combustible al terminal 6

3. Seguridad

Con respecto al diseño y la secuencia del programa, el gas controles automáticos de seguridad del quemador de la gama tipo MMI 962 cumplir con las normas europeas vigentes y regulaciones.

4. Montaje e instalación eléctrica

Base de cableado:

- 3 terminales de tierra con terminal adicional para quemador toma de tierra
- 3 terminales neutros con conexión permanente interna a terminal neutral 8
- 2 terminales de repuesto independientes (S1 y S2) los terminales adicionales A, B y C son estándar
- 2 placas deslizantes y 2 orificios ciegos fáciles (PG11 rosca) más 2 orificios ciegos en la parte inferior de la base facilitan el cableado de la base

General:

- Posición de montaje según sea necesario, aislamiento estándar IP 44 (a prueba de salpicaduras). El control automático y el sensor deben, sin embargo, no se exponga a vibraciones excesivas.
- Durante el montaje y la instalación, se deben observar las regulaciones aplicables para la instalación. Reinicio remoto para bloqueos:
- Para el reset externo, un interruptor temporal (pulsador interruptor) debe conectarse entre los terminales A y Mp.
- El terminal A puede romperse si no se utiliza.

PUESTA EN MARCHA Y SERVICIO / MANTENIMIENTO

1. Observaciones importantes

- Antes de la puesta en servicio, el cableado debe estar correctamente comprobado.
- El fusible de red debe seleccionarse de modo que los valores límite indicados en "Especificaciones técnicas" están bajo ningún circunstancias excedidas.
- La unidad de control debe conectarse o desconectarse solo cuando el se ha desconectado el suministro eléctrico.

2. Verificación funcional

Durante la puesta en servicio y después de una revisión del quemador, deben realizarse las siguientes comprobaciones:

- a) Prueba de arranque con válvula manual cerrada y gas puente monitor de contacto:
 - El dispositivo debe entrar en una condición de falla después de la ha transcurrido el período de seguridad.
- b) Cerrar la válvula manual en posición de funcionamiento con el gas contacto del monitor puenteado.
 - El dispositivo debe entrar en una condición de falla después de una llama falla
- c) Contacto del monitor de presión de aire interrumpido:
 - El dispositivo entra en una condición de falla.
- d) Contacto del monitor de presión de aire del puente antes de comenzar:
 - El dispositivo no debe iniciarse.

3. Solución de problemas

El quemador no se pone en funcionamiento, indicación de programa restos:

- Conexión eléctrica defectuosa.
- Termostato o monitor de gas "OFF"

El quemador no se pone en funcionamiento, indicación de programa gira continuamente:

- Monitor de presión de aire defectuoso, respectivamente, no en el arranque posición. (El contacto de trabajo debe estar abierto)
- Término de conexión. 1 - término. 9 interrumpido
- Tensión de red <180

El control automático cambia a condición de falla en breve-después del inicio del tiempo de prepurga (línea dentro del azul zona):

- El contacto del monitor de presión de aire no se cierra
- Sin carga en el terminal 5
- Señal de llama

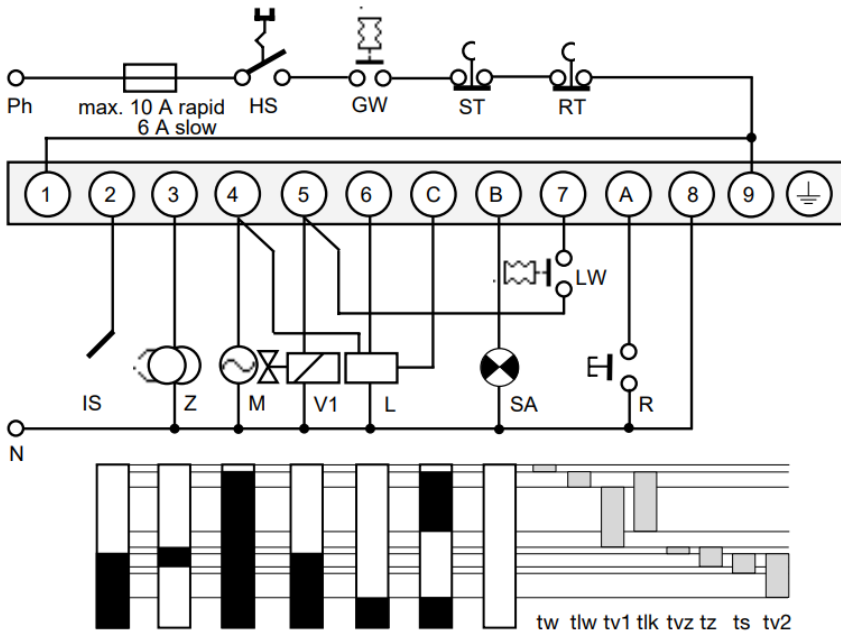
El control automático cambia a condición de falla durante el tiempo de seguridad (zona amarilla):

- No se forma llama (falta el encendido, la válvula no abierto, etc.)
- No hay señal de llama o señal de llama demasiado débil (la llama no adherencia, mal aislamiento del detector de llama, quemador no debidamente conectado al conductor de tierra).

El control automático cambia a condición de falla durante el posición de funcionamiento (zona roja, resp. verde):

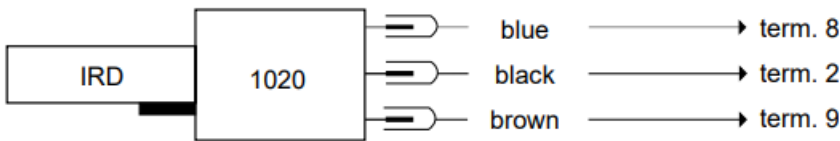
- Despegue de llama
- El contacto del monitor de presión de aire se abre
- Señal de llama demasiado débil.

ESQUEMA Y DIAGRAMA DE TIEMPO TF 830.3

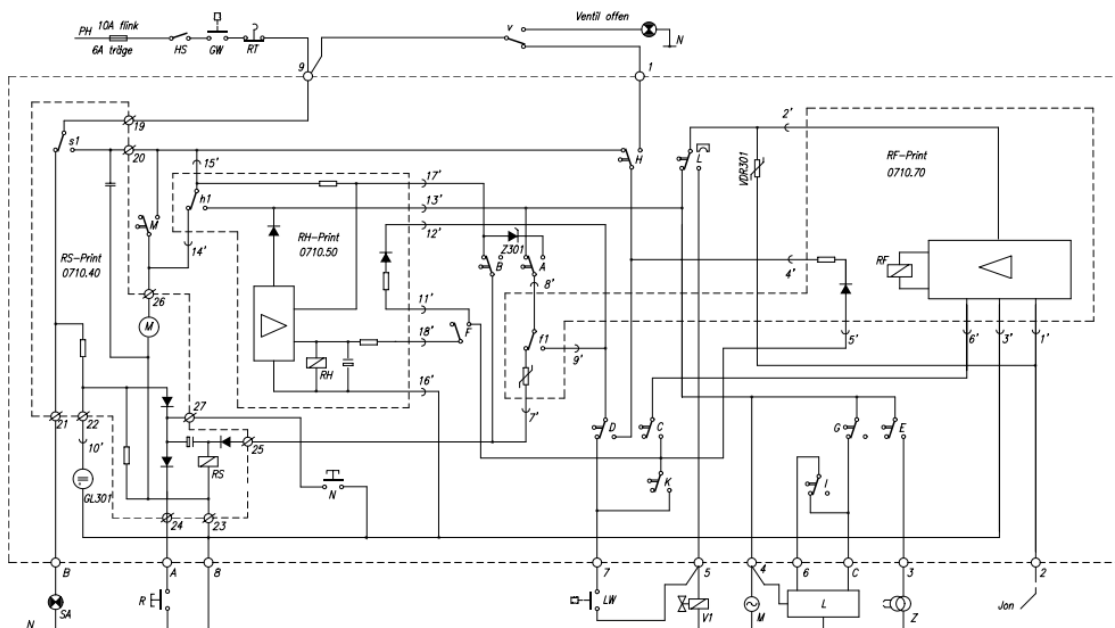


- Interruptor de red HS
- Presostato de gas GW
- Termostato de límite ST
- Termostato de control RT
- Sonda de ionización IS
- Encendido Z
- M Motor del quemador
- V1 Electroválvula 1a etapa
- L Unidad de compuerta de aire
- Monitor de presión de aire LW
- SA Indicación de avería externa
- R Interruptor temporal de reinicio remoto
- tw Tiempo de espera al inicio
- tlw Máx. tiempo de reacción para interruptor de prueba de aire
- tv1 Tiempo de prepurga
- tlk LK señal abierta
- tvz Tiempo de preencendido
- tz Tiempo total de ignición
- ts Tiempo de seguridad
- tv2 Término de retardo de tiempo. 6 / trimestre. C

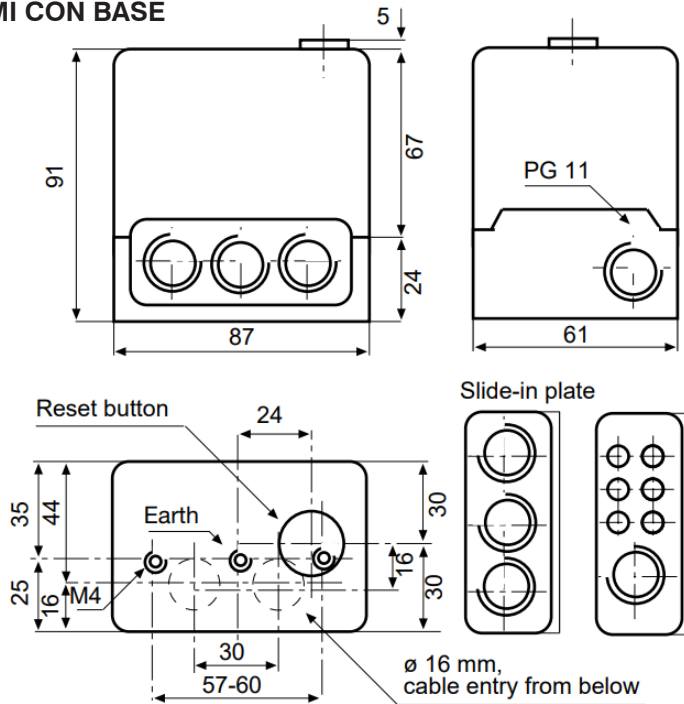
CONEXIÓN IRD-O UVD



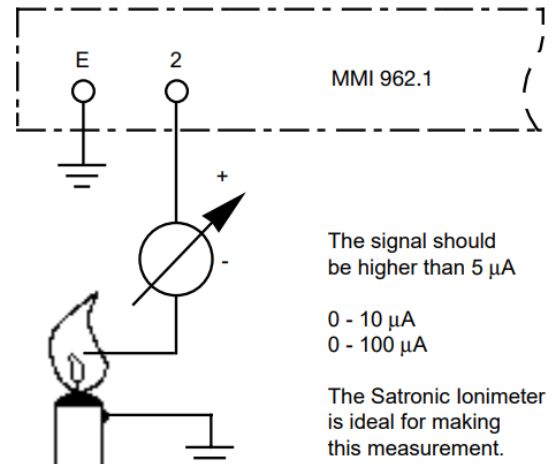
SCHEMATIC DIAGRAM MMI 962.1



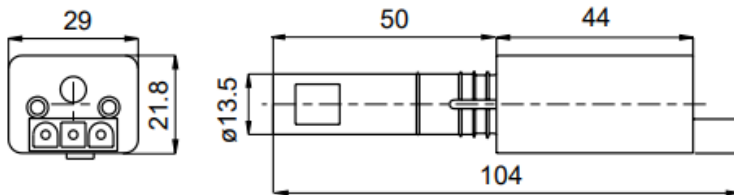
MMI CON BASE



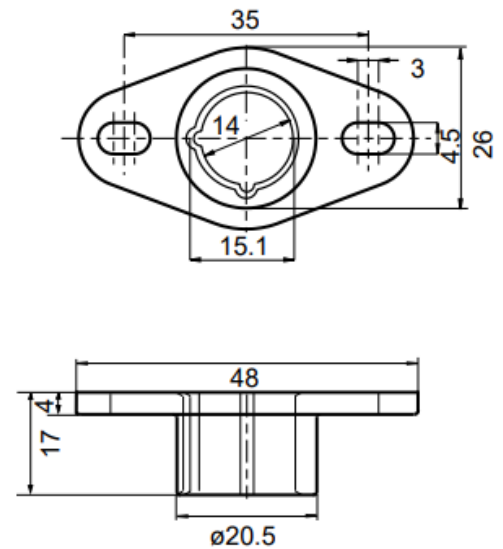
MEDIDA DE LA SEÑAL DE LLAMA



IRD 1020



SOPORTE M93



Código	Artículo	Designación	Nº Artículo
GA14087	Caja de control	Tipo MMI 962.1 mod. 23	06256
GA14037	Enchufe	Base de cableado S 98	75310
---	Base de cables múltiples	Base de cableado MW 880 ABC	74001
GA14039	Placa deslizante	PG-plate	70502
---	Opcional	Placa de sujeción de cables	70501
---	Detector de llama	IRD 1020 con visor de extremo	16522
---	Detector de llama	IRD 1020 lateral izquierdo	16523
---	Detector de llama	IRD 1020 de lado a lado derecho	16521
---	Brida de montaje	Brida de montaje M 93 para IRD	59093
---	Cable detector de llama	3 hilos, 0,6 m	7236001